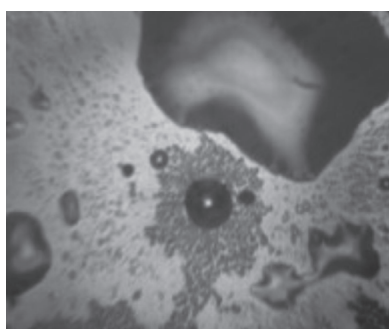
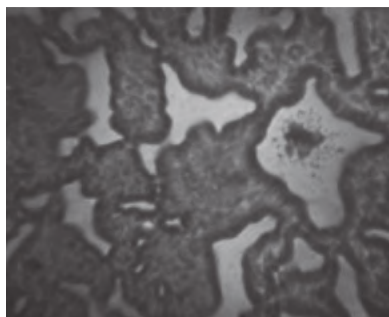


Dla większości ludzi woda jest niezauważalnym aspektem naszego życia. Wiemy i czujemy, że powinniśmy ją pić, aby ugasić pragnienie, ale nie myślimy o niej jak o głównym aspekcie życia. Jesteśmy zbudowani w 90% z wody. Nasz organizm może funkcjonować tylko w warunkach ciągłego jej uzupełniania. Jej brak powoduje śmierć organizmu już po 5-7 dniach. Jeżeli tak jest, to czy jakość tej wody ma znaczenia dla jakości naszego życia?

Olbrzymie! Jeżeli przeanalizujecie Państwo ten aspekt, dojdziecie szybko do wniosku, że długowieczność i jakość życia zależy od tego, w jakim otoczeniu wody żyjecie. Jaką wodę pijecie, w jakiej się kąpiecie. Proszę, wyobraźcie sobie wodę jako ciekły kryształ, który w ujemnej temperaturze przybiera postać lodu. Każdy lód lub płatek śniegu ma inną postać. Ich struktura i budowa krystaliczna zależą od warunków chwili, w jakiej się tworzy. Od wilgotności ciśnienia temperatury. Ta lodowa struktura nawet po rozmrożeniu dalej tworzy siatkę powiązań budującą strukturę wiązań atomów tlenu i wodoru. Bo przecież woda to H₂O. Od sposobu, w jaki powstaną te wiązania, zależą właściwości tych wód.



Jaką będą tworzyć cząstkę, jakiej wielkości, jakie siły wiązań będą ją budowały. A na wszystkie te aspekty ma wpływ środowisko, w jakim ta woda przebywa. Dla przykładu, na wodę wypływającą z głębokich ujęć, pokładów będzie oddziaływać pole magnetyczne, radiacyjne i złoża, przez jakie będzie ona przepływała. Te czynniki zadecydują, jaki będzie skład wody i jaka będzie wielkość cząsteczki wody i jej wchłaniania, a tym samym przyswajalność naszego organizmu. Nie ma w naszym otoczeniu jednej cudownej wody, która zaspokoi potrzeby naszego organizmu. Główną rolą wody jest rola transportera do komórek tlenu i substancji odżywczych oraz usuwaniu z organizmu produktów naszego metabolizmu. W związku z tym cząsteczka wody powinna mieć budowę umożliwia-

Woda, jakiej nie znacie ZDZISŁAW OSZCZĘDA

jącą jej penetrację błon komórkowych i możliwość transportu tlenu, który odpowiada za wszystkie procesy metaboliczne.

Dla takich procesów woda powinna mieć pewien ładunek stężenia jonów, czyli soli. Pozwoli to na wytworzenie pewnego potencjału na błonach komórkowych, a tym samym ich przenikanie przez nie. Takiego potencjału nie mają wody czyste np. destylowane, demineralizowane. Brak takiego ładunku powoduje, iż wody takie wypłukują z naszego organizmu niezbędne minerały i stosowane na dłuższą metę szkodzą. Picie takiej wody ma sens pod warunkiem wprowadzenia do niej odrobiny soli. Z drugiej strony nadmiar minerałów w wodzie jest tak samo szkodliwy jak niedobór. Zbyt duże stężenie jonów powoduje zaburzenia w układzie krążenia, miażdżycę i inne choroby niedokrwienne spowodowane kruchością naczyń włosowatych. Przytoczę tu mapy umieralności Polaków opublikowane przez Narodowy Instytut Zdrowia. (Mapa nr 1 str 11)

Z czego to wynika? Otóż wody głębinowe, z których korzystają stacje uzdatniania wody, zawierają duże ilości węglanu wapnia, który z kolei osadza się, jako kamień w czajniku, urządzeniach grzewczych i naczyniach krwionośnych człowieka. Nadmiar wapnia powoduje wywołanie tej niezwykle groźnej choroby, jaką jest miażdżycza. Jak widać na mapie to południowa część Polski umiera na chorobę miażdżycową związaną z zamknięciem przepływu krwi w naczyniach włosowatych i kapilarów. Ten stan spowodowany jest faktem, że w tych rejonach Polski układ geologiczny ziemi bogaty jest w pokłady wapnia i innych minerałów, przez które przepływa woda i pobierana jest do Stacji Uzdatniania Wody / SUW/.

Woda w tych rejonach Polski jest taką, którą można uznać za wodę mineralną.

Dlaczego Mieszkańcy Górnego Śląska nie mają problemów z miażdżycą? Dlatego, że kopalnie węgla zlokalizowane na Górnym Śląsku odcięły możliwość korzystania z wód głębinowych i Górnośląskie Przedsiębiorstwo Wodociągowe zaopatruje ludność w wodę miękką pozbawioną nadmiaru wapnia ze zbiornika w Goczałkowicach zasilanego wodą z Wisły.

Dla pokazania jak ważne jest zachowanie równowagi przedstawiam kolejną mapę pokazującą, w jakich rejonach umierają Polacy na zawały serca. (Mapa nr. 2 str. 11) I proszę zwrócić uwagę na rejony południowej Polski. W tych rejonach, gdzie ludność umierała na miażdżycę, nie ma zwiększonej umieralności na zawały serca. Natomiast mieszkańcy Górnego Śląska, gdzie były wody bardzo miękkie,

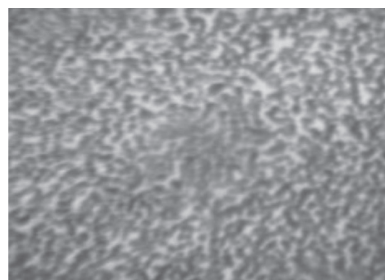
pozbawione węglanu wapnia, mają zwiększoną umieralność na zawały serca.

Wody mineralne wskazane są dla ludzi pozbawionych w codziennej diecie suplementacji składnikami mineralnymi. Tak, więc północna część Polski mając w kranach wodę miękką może bez obaw pić wodę mineralną, natomiast mieszkańcy południowej części Polski powinni mieć dostęp do wody czystej bez minerałów, by móc zrównoważyć i wypłukać z organizmu nadmiar minerałów. Ale skąd mają ją wziąć? I w tym momencie nie mam możliwości, aby Państwu polecić jakąś wodę, bo takowej na polskim rynku nie ma. Jesteśmy jedynym krajem w Europie, w Unii Europejskiej, w którym nie ma w sprzedaży wody stołowej, w której zawartość minerałów nie przekracza 100 ml/l. Wszystkie wody sprzedawane w Polsce są wodami mineralnymi. Wynika to wprost z polskiego prawa, w którym 2007 roku wprowadzono zakaz jej sprzedaży na terenie Polski.

Na czym polega fenomen produkowanej przez nas wody?

W firmie Nantes porządkujemy strukturę wody przywracając jej właściwości pierwotne, dzięki poddaniu jej obróbce w reaktorze niskotemperaturowej plazmy. Dzięki poddaniu wody rezonansowi magnetycznemu, rozbijamy wiązania wodorowe i zmieniamy jej strukturę. Jednocześnie w tym procesie przebudowuje się tlen z tlenu tripletowego do tlenu singletowego, który trwale wbudowuje się w klatraty wody. Woda taka ma fenomenalne właściwości penetracji błon komórkowych, stymuluje procesy homeostazy w naszym organizmie, ale jest też energią napędzającą struktury wewnątrzkomórkowe pozwalające utrzymać produkcję energii w komórkach.

Opanowaliśmy także do perfekcji to, w jaki sposób uzyskać poszczególne parametry dostosowując je do obróbki w zależności od tego, jaki ma być docelowy sposób użycia wody plasmowanej. Inaczej przekształcamy ją do picia dla krów a inaczej do badań medycznych. Nieco inną strukturę wody zawierają kosmetyki Nantes, inną podlewa się warzywa.



Naszym odkryciem jest to, że udało nam się stworzyć mechanizm przywrócenia wodzie jej uporządkowanej struktury. Co za tym idzie, powoduje to, że wprowad-

zona do organizmu ludzi, zwierząt lub roślin, obrazowo mówiąc, czyści nasze komórki. Zmienia złą wodę na dobrą wodę. Wtedy organizm sam reguluje swoje procesy i niejako sam wraca do naturalnej harmonii.

Badania, jakie wykonaliśmy w ciągu ostatnich 12 lat, obejmowały bardzo dużo dziedzin nauki min.

Katedra i Zakład Botaniki Farmaceutycznej oraz Zakład Genetyki Klinicznej, Uniwersytet Medyczny w Lublinie badały wpływ wody plasmowanej na żywotność komórek nowotworowych. Wnioski: W hodowli komórek na podłożu poddanych działaniu niskotemperaturowej plazmy zaobserwowano spadek gęstości hodowli. Badania te będą rozwijane w kierunku leczenia białaczek oraz innych nowotworów.

Zakład Histologii i Embriologii Uniwersytetu Medycznego w Białymstoku, Katedra Biostruktury Komórki udowodnił w swoich badaniach obumieranie komórek nowotworowych i hamowanie ich rozwoju. Jedną z obserwacji to zahamowanie podziałów komórkowych po potraktowaniu wodą zdeklastrowaną oraz wpływ tej wody na apoptozę, (czyli obumieranie) komórek.

Zakład Farmakologii Doświadczalnej Uniwersytetu Medycznego w Białymstoku udowodnił, że sól fizjologiczna poddana działaniu plazmy, eliminuje komórki z uszkodzonym DNA, co pozwala na wyselekcjonowanie komórek zawierających jednolite i prawidłowe DNA, a tym samym poprawę funkcji tkanek i narządów. Badania te potwierdziły również fakt obumierania komórek nowotworowych i komórek białaczki pod wpływem plasmowanej soli fizjologicznej.

Katedra Szczegółowej Uprawy Roślin Uniwersytetu Przyrodniczego w Lublinie badała plony fasoli oraz żyta ozimego. Po użyciu wody zdeklastrowanej Nantes zaobserwowano wzrost plonu o ponad 50%.

Politechnika Wrocławska, Instytut Inżynierii Ochrony Środowiska potwierdziła brak negatywnych właściwości wody plasmowanej, brak toksyczności oraz to, że woda po obróbce plazmą wpływa znacząco i pozytywnie na wzrost roślin.

Uniwersytet Rolniczy w Krakowie, Uniwersytet Przyrodniczy w Lublinie badał zastosowanie wody plasmowanej, jako potencjalnego czynnika poprawy wyników konserwacji i przechowywania gamet – okazało się, że zastosowanie wody po obróbce plazmą poprawia żywotność przechowywanego nasienia o ponad 30% w stosunku do dotychczasowych rozwiązań.

Jednakże największych odkryć dokonał zespół pod kierownictwem **prof. Piotra Tomasika**. Od 2015 roku zespół złożony z pracowników naukowych Uniwersytetu Humanistyczno – Przyrodniczego

go im. Jana Długosza w Częstochowie (UJD), Uniwersytetu Rolniczego im. Hugona Kołłątaja w Krakowie (UR.), Politechniki Krakowskiej im. Tadeusza Kościuszki (PK) i od 2020 roku Zachodniopomorskiego Uniwersytetu Technologicznego w Szczecinie (ZUT) oraz własnego Działu Badawczo-Rozwojowego prowadzą badania nad uzdatnianiem wody niskotemperaturową, niskociśnieniową plazmą jarzeniową o niskiej częstotliwości (NNPJ). Opiekunem merytorycznym badań i szefem Rady Naukowej jest prof. dr hab. Piotr Tomasiak. Osobami odpowiedzialnymi za badania prowadzone w ośrodkach poza firmą Nantes są: dr hab. prof. UJD Wojciech Ciesielski (UJD), dr hab. prof. UR Karen Khachatryan (UR), prof. dr hab. Henryk Kołoczek (PK) i prof. dr hab. Jacek Soroka (ZUT). Są to osoby, które w obecnej chwili stanowią główny trzon badań w Polsce nad zagadnieniami wody i jej struktury. W wyniku ich zaangażowania powstało kilkanaście publikacji o zasięgu międzynarodowym, którymi możecie się Państwo zapoznać na stronie www.nantes.com.pl w zakładce Publikacje i Raporty

A jak możecie Państwo skorzystać z naszego odkrycia?

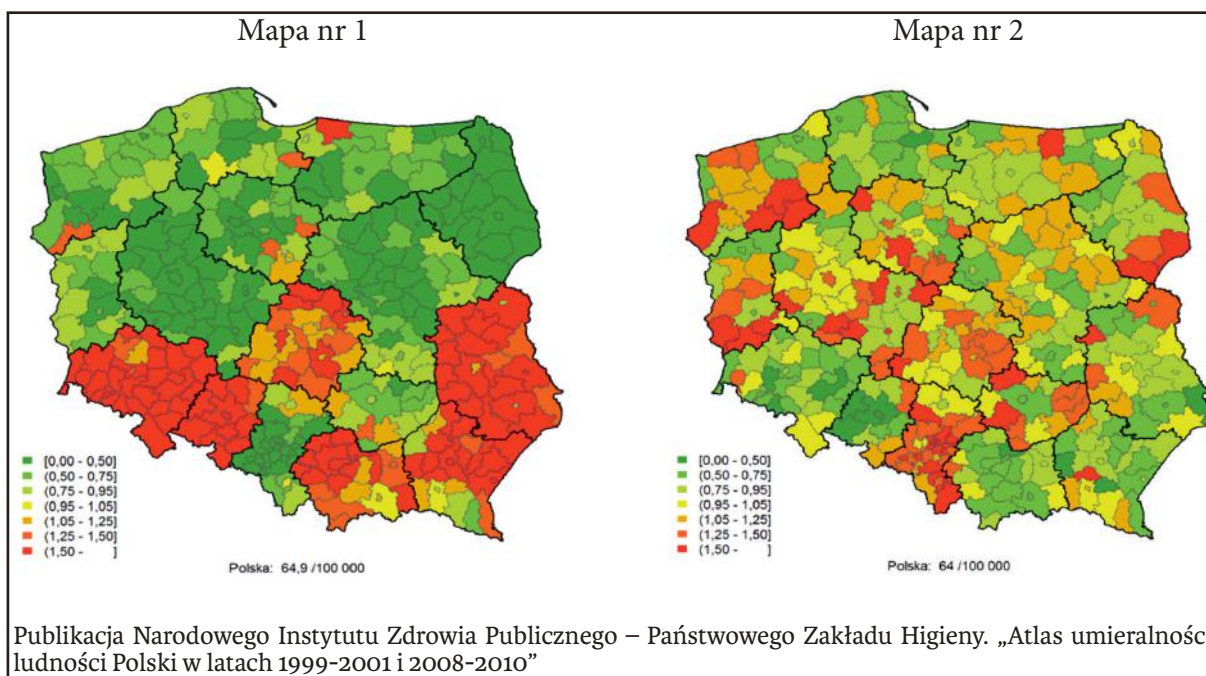
Nie mogę nic napisać we właściwościach terapeutycznych takiej wody, gdyż zahacza to o procesy leczenia, czego zabrania nam polskie prawo. To samo prawo pozwala nam na nieograniczoną konsumpcję żywności modyfikowanej i konserwowanej długoterminowo promieniami rentgenowskimi, naśfaserowanej antybiotykami i hormonami, po której spożyciu nawet małe dzieci zapadają na cukrzycę i choroby metaboliczne. Hipokryzja tych regulacji polega na tym, że najpierw wpędza się całe społeczeństwa w chorobę, by później proponować kosztowne leczenie.

Tanie leczenie i prawda o stylizacji chorób cywilizacyjnych to bardzo niewygodna prawda dla pewnych grup lobbystycznych opierających swój biznes na strachu ludzi i niewiedzy całych społeczeństw. Niestety w tym przypadku organizacja, którą zwiemy Unią Europejską, pokazuje prawdziwy obraz mafijnych układów powiązań, które poprzez grupy producentów leków i żywności kreują przepisy i dyrektywy unijne dla swoich potrzeb biznesowych, a całe społeczeństwa i narody, które poddają się temu dyktatowi, są tylko rynkiem zbytu motorem nakręcającym spiralę zysku i chciwości. Absurdy przepisów unijnych i krajowych regulacji doprowadzają do sytuacji, że niedługo będziemy oddychać i żyć tylko za ich zgodą.

Cóż mogę zaproponować? Powtórzę za dr H. Czerniakiem: „WŁĄCZCIE PAŃSTWO MYŚLENIĘ”

Więcej możecie dowiedzieć się oglądając filmy o naszych pracach na kanale:
<https://www.youtube.com/user/NanolaboratoryNantes/playlists>
www.nantespharma.pl

Profil na Facebooku NANOLABORATORY NANTES



Publikacja Narodowego Instytutu Zdrowia Publicznego – Państwowego Zakładu Higieny. „Atlas umieralności ludności Polski w latach 1999-2001 i 2008-2010”

